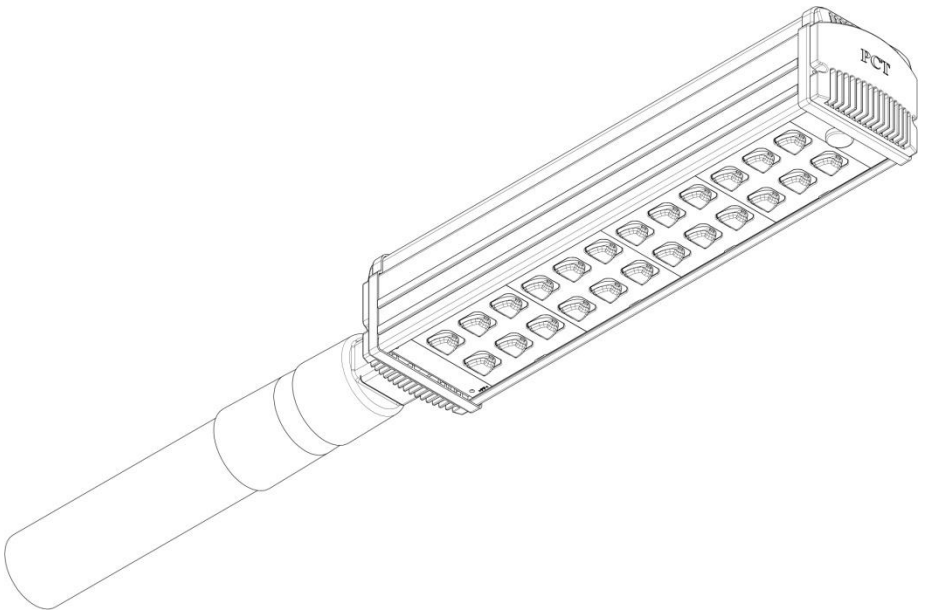


ООО «Р С Т»  
г. Москва

**СВЕТИЛЬНИК УЛИЧНЫЙ СВЕТОДИОДНЫЙ**

Радуга-045-СУК-02-0310-66 (Радуга 003.00.00-10)

Радуга-060-СУК-02-0311-66 (Радуга 003.00.00-11)



Паспорт и Руководство по эксплуатации

## 1. Основные сведения об изделии

1.1 Светильники уличные светодиодные (далее по тексту «светильник») Радуга 003.00.00-10 и Радуга 003.00.00-11 предназначены для освещения дорог категорий А, Б и В по СНиП П-4-79, улиц всех категорий по СНиП 23-05-95, территорий микрорайонов, площадей автостоянок, АЗС, заводских территорий, железнодорожных платформ, строительных площадок по СанПиН 2.2.1/2.1.1.1278.

1.2 Светильники предназначены для установки на Г-образных кронштейнах опор диаметром до 50 мм под углом 5-30 градусов к горизонту (номинальный угол установки - 15 °).

1.3 Светильники рассчитаны на работу от сети переменного тока с напряжением 170-260 В (номинальное напряжение 220 В) и частотой 50±5 Гц.

1.4 Светильники соответствуют классу защиты 1 от поражения электрическим током по ГОСТ 12.2.007.0.

1.5 Стойкость к механическим внешним воздействующим факторам - группа М2 по ГОСТ 17516.1.

1.6 Вид климатического исполнения ХЛ1 согласно требованиям ГОСТ 15150.

1.7 Светильники соответствует группе IP66 согласно требованиям ГОСТ 14254.

1.8 Светильники соответствуют требованиям ГОСТ Р МЭК 60598-1, ГОСТ Р МЭК 60598-2-3, ГОСТ 17677, ГОСТ Р МЭК 62031, ГОСТ 8045 и ТУ 3461-001-38383742-2013.

Соответствие требованиям ГОСТ Р МЭК 60598-1-2003, ГОСТ Р МЭК 60598-2-1-97, ГОСТ Р МЭК 60598-2-3-99, ГОСТ Р 51318.15-99, ГОСТ Р 51514-99, ГОСТ Р 51317.3.2-2006 (разд. 6, 7), ГОСТ Р 51317.3.3-2008 подтверждено сертификатом соответствия № РОСС RU.АВ67.Н02807, выданным органом по сертификации светотехнических изделий и электроустановочных устройств ООО «СЕРТИФ-ТЕСТ» со сроком действия с 05.08.2012г. по 04.08.2016г.

## 2. Комплектность поставки

- Светильник - 1 шт.
- Паспорт и Руководство по эксплуатации - 1 шт.
- Упаковка - 1 шт.
- Болты крепления (предустановленные на монтажный элемент светильника) - 2 шт.

## 3. Технические характеристики

Параметр	Радуга-045-СУК-02-0310-66	Радуга-060-СУК-02-0311-66
Световой поток, Лм	4500±3%	6000±3%
Цветовая температура, К	4500-5500	
Индекс цветопередачи (CRI)	>72	
Класс светораспределения по ГОСТ 17677	II	
Кривая силы света по ГОСТ 17677	III (широкая)	
Потребляемая мощность, Вт	40	53
Коэффициент мощности (power factor)	≥ 0,97	≥ 0,95
КПД, %	≥ 85	≥ 84
Габаритные размеры, В×Д×Ш, мм	99×755×106	99×850×106
Масса нетто, кг	4,0	5,0
Температура эксплуатации, °С	(- 40) – (+50)	
Ресурс работы, ч., не менее	50000 (>11 лет при 12-ти часовой эксплуатации)	
Используемые диоды	CREE R5/S2	

## 4. Правила транспортировки и хранения

4.1 Упаковка светильника соответствует требованиям ГОСТ 23216-78.

4.2 Изделия транспортируются в штатной транспортной таре любым видом транспорта при условии защиты их от механических повреждений и непосредственного воздействия атмосферных осадков.

4.3 Изделия в упаковке допускают хранение на стеллажах в закрытых сухих отапливаемых помещениях при температуре от -60°С до +60°С и относительной влажности не более 75%, в условиях,

исключающих воздействие на них нефтепродуктов и агрессивных сред, на расстоянии не менее одного метра от отопительных и нагревательных приборов. Хранение без упаковки не допускается.

## **5. Правила эксплуатации**

5.1 Эксплуатация светильников должна производиться в соответствии с «Правилами технической эксплуатации электроустановок потребителей» и настоящим Паспортом и руководством по эксплуатации. Перед установкой светильника необходимо убедиться в соответствии параметров питающей сети требованиям настоящего руководства.

## **6. ТРЕБОВАНИЯ ТЕХНИКИ БЕЗОПАСНОСТИ**

- 6.1 Не реже одного раза в год следует проверять надежность токопроводящих и заземляющих контактов.
- 6.2 В процессе эксплуатации светильников следует соблюдать правила техники безопасности при работе с электроустановками.

### **ЗАПРЕЩАЕТСЯ:**

- 1. МОНТАЖ/ДЕМОНТАЖ И ОБСЛУЖИВАНИЕ СВЕТИЛЬНИКА ПРИ ПОДКЛЮЧЕННОМ НАПРЯЖЕНИИ!**
- 2. ЭКСПЛУАТАЦИЯ БЕЗ ЗАЩИТНОГО ЗАЗЕМЛЕНИЯ, С ПОВРЕЖДЕННОЙ ИЗОЛЯЦИЕЙ ПРОВОДОВ И МЕСТ ЭЛЕКТРИЧЕСКИХ СОЕДИНЕНИЙ!**
- 3. САМОСТОЯТЕЛЬНЫЙ РЕМОНТ СВЕТИЛЬНИКА!**

## **7. Подготовка изделия к эксплуатации**

7.1 В процессе подготовки светильника к эксплуатации следует проверить комплектность и внешний вид. При визуальном осмотре светильник не должен иметь повреждений.

7.2 Для установки светильника необходимо проделать следующие операции:

1. Извлечь из консоли опоры сетевой провод на длину, необходимую для безопасного проведения электромонтажа. При необходимости зачистить провода для подключения к светильнику.
2. Открутить болты, фиксирующие монтажную трубу светильника.
3. Снять монтажную трубу светильника и пластиковый кожух, закрывающие клеммную колодку.
4. Провести сетевой провод через монтажную трубу и пластиковый кожух светильника и подсоединить сетевой провод к клеммной колодке, соблюдая маркировку.

### **ВНИМАНИЕ:**

**ДОПУСКАЕТСЯ ПОДКЛЮЧАТЬ ТОЛЬКО ПРОВОДА СЕЧЕНИЕМ от 1,5 до 4 мм<sup>2</sup>!**

**ПРОВОД ЗАЩИТНОГО ЗАЗЕМЛЕНИЯ СВЕТИЛЬНИКА ИМЕЕТ ЖЕЛТО-ЗЕЛЕНУЮ (ЗЕЛЕНУЮ) ОКРАСКУ!**

**ЗАПРЕЩАЕТСЯ НАТЯЖЕНИЕ ПРОВОДОВ СВЕТИЛЬНИКА В ПРОЦЕССЕ МОНТАЖА И ЭКСПЛУАТАЦИИ!**

5. Установить пластиковый кожух и монтажную трубу светильника.
6. Вывернуть болты крепления светильника из трубы, установить светильника на консоль опоры до упора. Выставить светильник на консоли в правильное угловое положение и зафиксировать его болтами крепления.

7.3 Схема подключения светильника отображена на рис. 1.

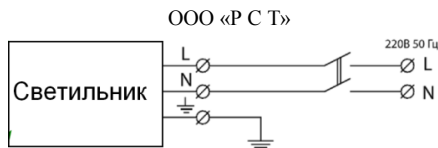


Рис. 1 Схема подключения светильника

## 8. Техническое обслуживание

Один-два раза в год (в зависимости от степени загрязнения) промыть светильник струей воды, без применения моющих средств. Дополнительного обслуживания не требуется.

## 9. Утилизация

По истечении срока службы светильники необходимо разобрать на детали, рассортировать по видам материалов и утилизировать как бытовые отходы. Светильники с истекшим сроком службы относятся к V классу опасности отходов в соответствии с приказом Министерства природных ресурсов РФ № 511 от 15.06.01.

## 10. Гарантийные обязательства

10.1 Изготовитель гарантирует соответствие светильника требованиям ТУ 3461-001-38383742-2013 при соблюдении условий эксплуатации, транспортирования, хранения и монтажа.

10.2 Гарантийный срок эксплуатации светильника составляет 24 месяца со дня продажи Покупателю, но не более 36 месяцев со дня выпуска Изготовителем.

10.3 При выявлении неисправностей в течение гарантийного срока Производитель обязуется провести безвозмездный ремонт или замену изделия. Гарантийные обязательства выполняются при условии соблюдения правил хранения, транспортирования, установки и эксплуатации светильника, описанных в настоящем Паспорте и руководстве по Эксплуатации.

В случае обнаружения неисправности в течение гарантийного срока следует обратиться к Производителю по адресу: ООО «Р С Т», 111024, г. Москва, шоссе Энтузиастов, д. 5, стр. 3. При обращении необходимо предоставить рекламацию с указанием условий, при которых была выявлена неисправность и изделие с Паспортом Производителю или авторизованному сервисному центру.

10.4 Гарантийные обязательства на изделие не распространяются на следующие случаи:

- наличие механических, термических повреждений светильника или его частей, следы воздействия химически активных, абразивных веществ, нарушение защитных пломб;
- отсутствие настоящего Паспорта и Руководства по эксплуатации;
- наличие следов самостоятельного вскрытия прибора;
- нарушение условий хранения, транспортирования и эксплуатации.

При отсутствии штампа торгующей организации срок гарантии исчисляется со дня выпуска изделия Производителем, указанным в настоящем Паспорте и руководстве по эксплуатации.

## 11. Свидетельство о приемке

Светильник Радуга-045-СУК-02-0310-66  Радуга-060-СУК-02-0311-66  изготовлен в соответствии с требованиями ТУ 3461-001-38383742-2013 и признан годным к эксплуатации.

Дата выпуска \_\_\_\_\_ Дата продажи \_\_\_\_\_

Заводской № \_\_\_\_\_ Продавец \_\_\_\_\_

Подпись \_\_\_\_\_

**Штамп ОТК**

**МП**

Производитель: ООО «Радуга Световые Технологии», 111024, г. Москва, шоссе Энтузиастов, д. 5, стр. 3. Тел: (495) 150-00-13. Тел/факс: (495) 150-00-13 E-mail: [info@radugalight.ru](mailto:info@radugalight.ru).  
Http: [www.radugalt.ru](http://www.radugalt.ru)